



Ct. Distr. Comune

Località

Data/Operatore

TI

5

Monteggio

—

Castello - Monteggio

1. Stesura

1979 / Mib

Poscritti

☒ rilevato☐ visitato, non rilevato☐ insediamento disperso, solo accennato

Sviluppo dell'insediamento

Relazioni storiche e spaziali fra i principali perimetri edificati, gruppi edilizi, intorni ed elementi singoli; conflitti; indicazioni particolari per la conservazione.

L'insediamento comprende i due piccoli nuclei abitativi di Monteggio (G 0.1) e di Castello (G 0.2). Il primo era, sino al 1819, denominato Albio.

Il comune, tuttora facente parte della parrocchia di Sessa, è costituito da 19 frazioni ed è documentato per la prima volta nel 15. sec. con il nome di Montegio.

Nel 1583 reca il nome di Montigio e nel 1591 Montecchio.

Nel 1604 entrò in lite con Luino per una disputa concernente i confini giurisdizionali che si risolse nel 1671.

Durante la prima metà del 15. sec. il comune si gestiva autonomamente, staccato dai comuni della Val Lugano, con a capo un podestà che esercitava i diritti civili e giudicava sulle cause giuridiche di importanza minore. A quell'epoca il comune doveva al duca di Milano 13 uomini e materiale da guerra.

Il dominio svizzero riconobbe l'autonomia comunale di Monteggio e lo svincolò nel 1584 da ogni tributo doganale.

Durante la battaglia di Giornico i Confederati effettuarono atti di vandalismo in loco distruggendo la fortezza sull'altura di Castello, sulle cui rovine venne edificata la chiesa dei Santi Adalberto e Apollonia (E 0.2.3), citata già nel 16. sec.

Insediamento del basso Malcantone situato in posizione panoramica su un'altura del versante della Val Tresa, in un paesaggio naturale poco compromesso dallo sviluppo edilizio degli scorsi decenni, Monteggio era un tempo abitato da agricoltori e viticoltori dediti pure all'allevamento del baco da seta e ospitava in loco una cooperativa lattiera. Parte della popolazione maschile era periodicamente costretta ad emigrare verso gli altri cantoni svizzeri in cerca di lavoro.

Il nucleo di Monteggio (G 0.1), sviluppatosi a monte della strada principale, è stato parzialmente alterato nella sua struttura originaria in seguito alla demolizione di alcune costruzioni che hanno portato alla formazione di un ampio vuoto centrale

Qualificazione

Termine di confronto

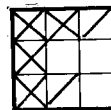
☐ città☐ borgo☐ villaggio urbanizzato☐ villaggio☒ frazione (Weiler)☐ caso particolare

qualità della situazione

qualità spaziali

qualità storico-arch.

ulteriori qualità



Valutazione dell'insediamento nell'ambito della regione

L'insediamento, costituito da due frazioni del comune di Monteggio del quale l'una prende il nome, si qualifica dal profilo dell'ubicazione per la sua posizione panoramica in un contesto paesaggistico quasi inalterato, ad eccezione di alcune nuove costruzioni sorte a valle del nucleo principale.

Dal profilo spaziale l'insieme non riveste particolare importanza a causa delle assai ridotte dimensioni dei due nuclei abitativi e per l'intervento apportato alla struttura del nucleo di Monteggio. Di rilievo il rapporto tra la chiesa che domina sul promontorio e il sottostante nucleo di Castello.

Dal profilo storico-architettonico l'insieme assume un certo interesse per la presenza della chiesa cinquecentesca e di alcune case con portico e loggiati ad arco.

Sviluppo dell'insediamento (continuazione)

destinato a posteggio. L'impianto, di ridotte dimensioni e di irrilevanti pregi spaziali, è costituito essenzialmente da edifici contigui ordinati in schiere parallele al pendio che generano dei cortili interni di forma regolare e di diversa dimensione. Le case sul fronte principale si affacciano su piccoli orti e giardini le cui mura di sostegno fiancheggiano la strada principale. A valle della strada, dove originariamente sorgeva solo la signorile casa con portico e loggiato ad archi (E 0.1.1) posta all'entrata occidentale del nucleo, sono sorte diverse costruzioni recenti (0.0.7) alteranti in parte l'integrità paesaggistica del pendio in primo piano (I-De II) e la vista sul fronte principale dell'abitato.

Il patrimonio edilizio è costituito da case contadine a due o tre piani, con facciate semplici in pietra nuda o intonacate a grezzo e da vecchie abitazioni riattate e parzialmente alterate nel loro aspetto originario in seguito alla modifica delle aperture, all'uso inappropriato dell'intonaco e all'aggiunta di nuovi volumi e terrazze. Nell'insieme si evidenziano le due case con portico e loggiati ad arco (E 0.1.1) tra cui si distingue nettamente la Casa Passera del 17. sec.

Il piccolissimo nucleo di Castello (G 0.2) che prende il nome dall'antica torre o maniero ubicato un tempo sull'altura retrostante l'abitato che ospita oggi la chiesa, è costituito da una schiera di edifici contigui allineata a valle della strada che corre ai piedi del promontorio e da singoli edifici sorti sul pendio a monte della strada. La schiera a valle, conformante un fronte continuo a due piani lungo la strada, con facciate semplici intonacate a grezzo, si affaccia con un fronte a tre livelli sul pendio verde in primo piano. Inalterata nel suo aspetto ad eccezione di una singola casa in fase di riattazione (0.2.4) si caratterizza per la presenza di una casa a loggiati. Gli edifici a monte comprendono un'abitazione riattata e totalmente alterata nel suo aspetto originario (0.2.5), una casa con loggiato ad archi in precario stato di conservazione e due costruzioni contigue con giardino antistante chiuso da mura. Due case sono sorte negli anni Cinquanta all'entrata del nucleo (0.0.6).

Poscritti

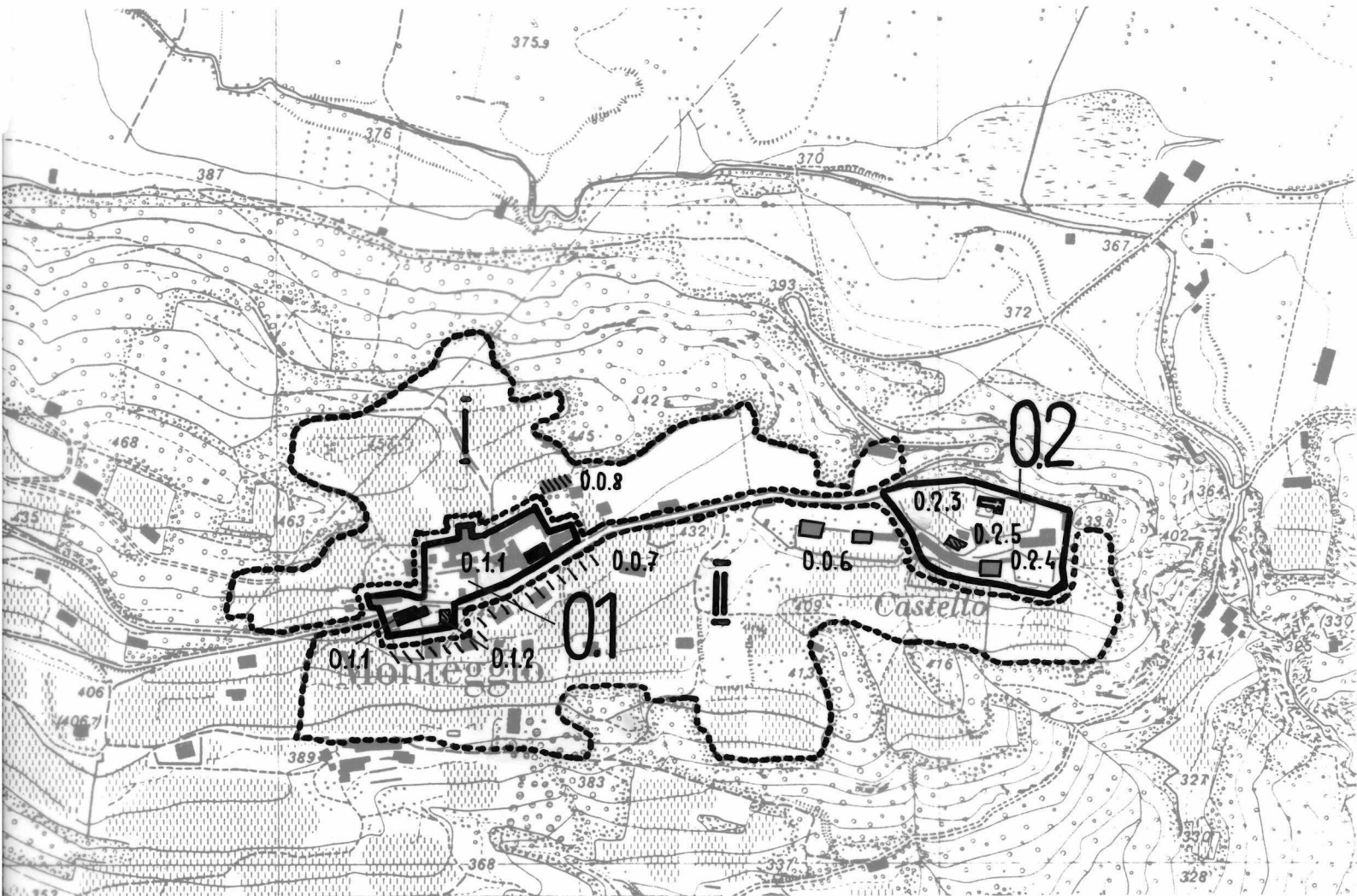
--	--	--	--	--	--	--

Perimetri edificati, gruppi edilizi, intorni definiti, intorni orientati ed elementi singoli*

[illegible]

* descrizione dettagliata sulle schede A, U ed E: disponibile/non disponibile

--	--	--	--	--	--	--





Ct. Distr. Comune

Località

TI

5

Monteggio

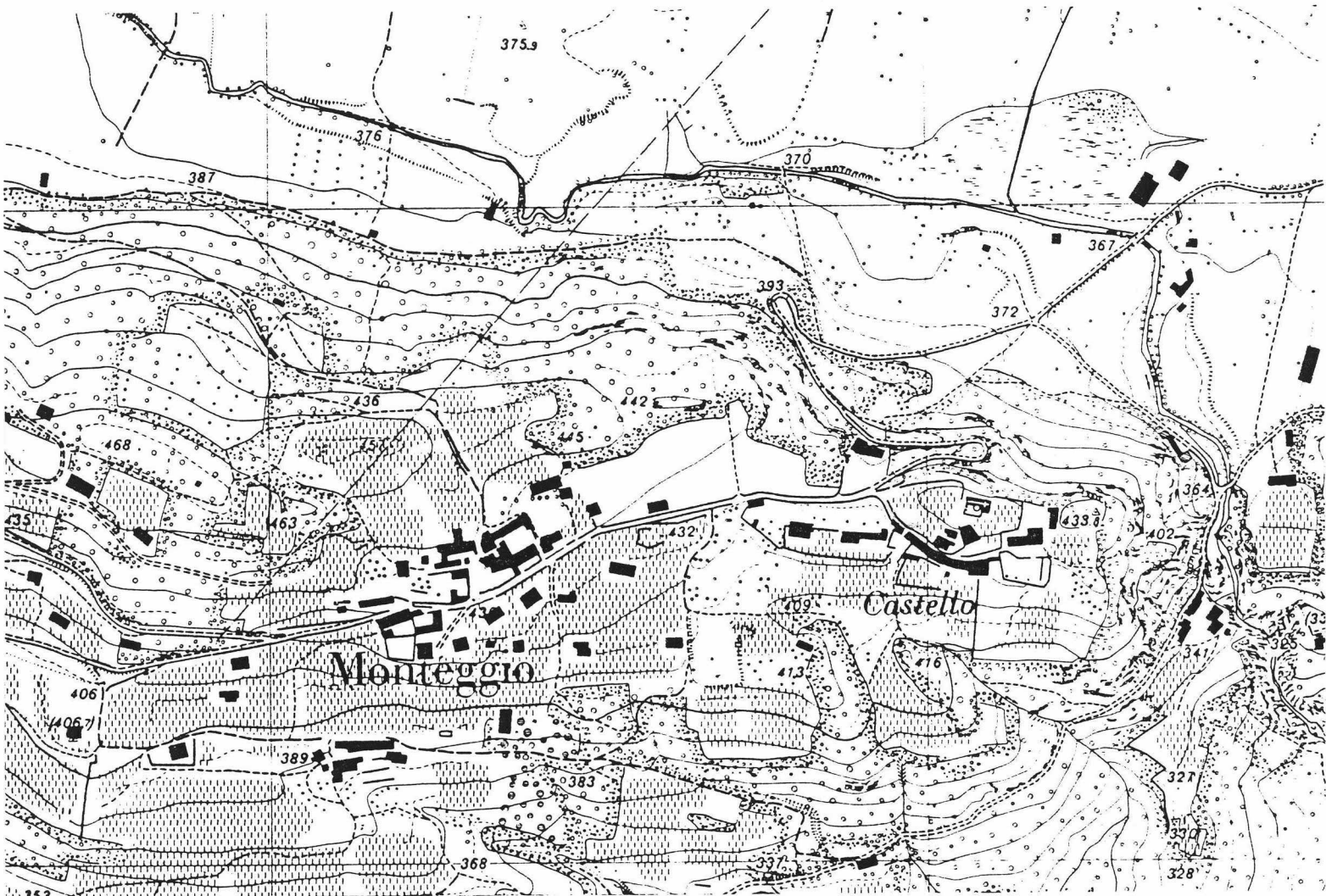
— Castello—Monteggio

1. Stesura

Scala 1 : 5000

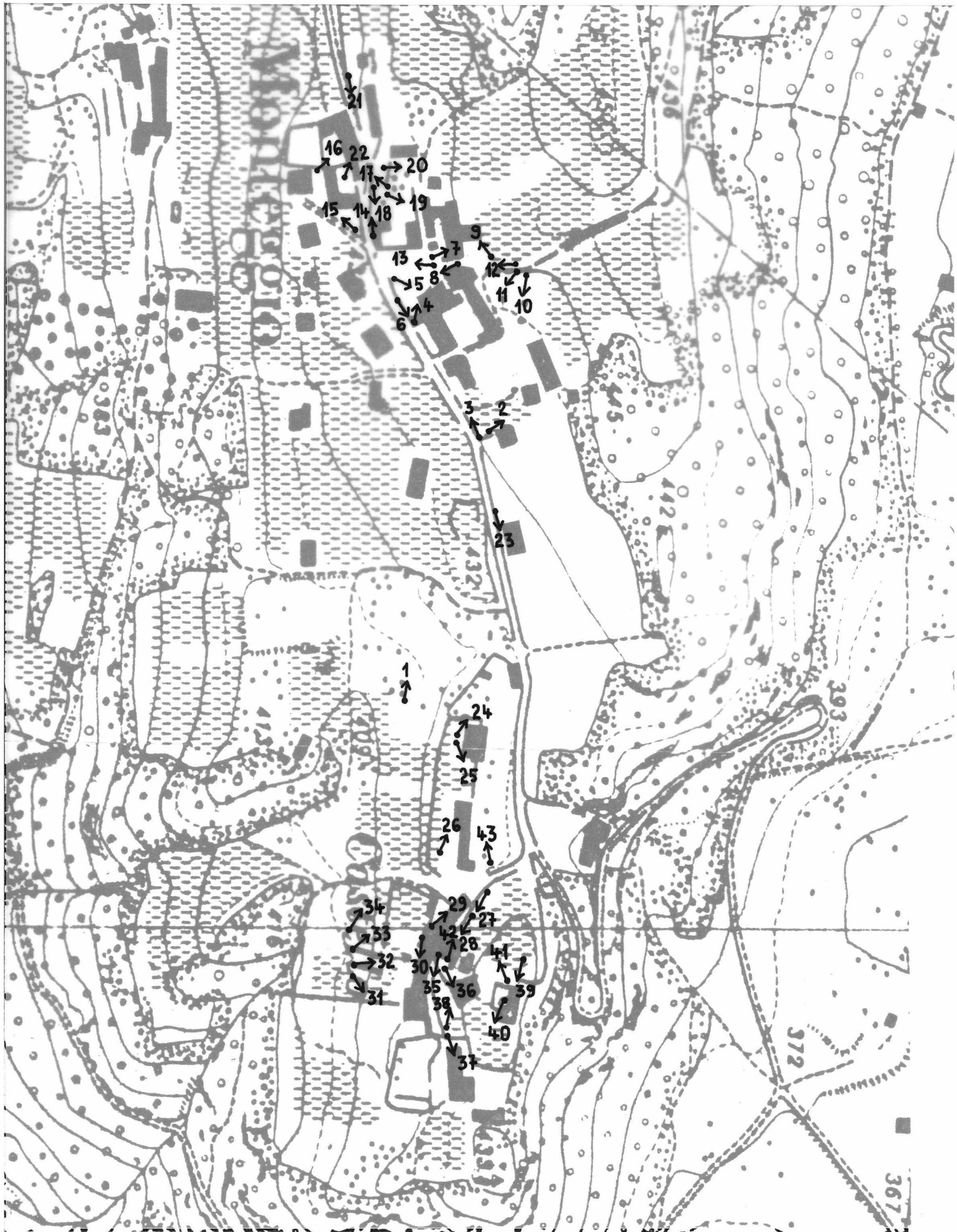
Poscritti

--	--	--	--	--	--	--



Poscritti

--	--	--	--	--	--	--





1



7



13



2



8



14



3



9



15



4



10



16



5



11



17



6



12



18



19



25



31



20



26



32



21



27



33



22



28



34



23



29



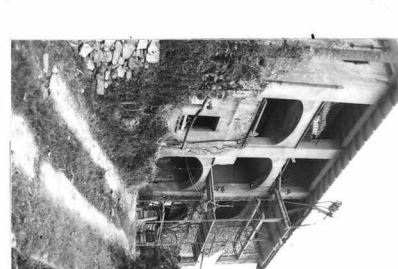
35



24



30



36



37



43



38



39



40



41



42



Ct. Distr. Comune

Data:

TI 5 Monteggio

Dati 1982

Poscritti:

--	--	--	--	--	--	--

LOCALITA Brusata-Lisöra-Ramello
Castello-Monteggio
Crociv.-Pte Cremenaga
Termine
* Molinazzo

Comune: Monteggio

Distretto: Lugano

Cantone: Ticino

*visitato, non rilevato

**insediamento disperso, solo accennato

Carta nazionale no 1352

DATI ORL PER IL COMUNE

		Settore 1	1960	21.3 %	1970	7.0 %	1980	4.8 %
Abitanti 1980	648	Settore 2	1960	41.7 %	1970	41.2 %	1980	32.0 %
Abitanti 1970	651	Settore 3	1960	37.0 %	1970	51.8 %	1980	63.2 %

Aumento 1970-80 -0.5 %

Aumento 1960-70 11.5 %

Aumento 1950-60 -3.6 %

Indice demografico e = 0.98

(Media svizzera e = 1; se e è superiore a 1 lo sviluppo demografico del comune tra il 1970 e il 1980 era superiore alla media svizzera)

Indice d'invecchiamento a = 0.53

(Media svizzera a = 1; se a è infer. a 1 la popolazione del comune nel 1980 era invecchiata)

RACCOMANDAZIONI E ORDINANZE DI PROTEZIONE

Sulla lista della lega svizzera per la salvaguardia del patrimonio nazionale A/B:

/

Nell'inventario per la protezione dei beni culturali d'importanza naz./cant./locale:

/

Nel DFU:

/

Monumenti storici sotto la protezione della Confederazione:

/

Ulteriori ordinanze di protezione:

/



Ct. Distr. Comune

TI

5

Monteggio

—

Carta

1:25'000

Carta Siegfried 1891

Carta nazionale 1981

